

BAB-VIA

La Boîte à Boulots
Vers l'Intégration et l'Autonomie

Rapport d'activité 2017



Genève,
ville sociale et solidaire
www.ville-geneve.ch



... SUBVENTIONNÉ
... PAR LA
VILLE DE GENÈVE





- La BAB-VIA en bref
- Le mot du Président
- Résultats
- Le mot de l'équipe
- Biorganic : du pain à l'autonomie
- La Ville est à vous
- Ateliers collectifs de français
- Guide des pratiques VIA
- Evaluation BAB
- Mission PPE+
- Rapport de la trésorière
- Equipes BAB-VIA
- Remerciements



BAB-VIA

La Boîte à Boulots
Vers l'Intégration et l'Autonomie

La BAB-VIA est une association genevoise reconnue d'utilité publique intervenant dans le domaine de l'insertion sociale et professionnelle des jeunes de 15 à 25 ans. Située au cœur de Genève dans les quartiers de Plainpalais – La Jonction et des Pâquis – La Navigation, elle vise les buts suivants :

Favoriser l'intégration sociale et professionnelle des jeunes personnes de 15 à 25 ans

La BAB-VIA œuvre pour l'intégration sociale et professionnelle de jeunes personnes âgées de 15 à 25 ans. Elle intervient à différentes étapes du processus d'insertion socioprofessionnelle aussi bien auprès de personnes socialement exclues (ou en voie de le devenir) qu'auprès de jeunes socialement intégrés.

Promouvoir la responsabilité sociale des acteurs/producteurs de l'intégration/exclusion de la jeunesse

La BAB-VIA vise par son action tant à responsabiliser, sensibiliser et informer les acteurs/producteurs de l'intégration/exclusion de la jeunesse qu'à leur permettre ou leur faciliter l'accès à une participation active à l'intégration de la jeunesse.

La BAB-VIA en bref

3 dispositifs d'insertion socioprofessionnelle complémentaires

3 permanences hebdomadaires sur 3 arcades

plus de 1500 jeunes accueillis chaque année

plus de 200 jeunes *en transition* bénéficiant d'un accompagnement personnalisé

plus de 1000 ateliers, stages et « petits boulots » réalisés

près de 500 partenaires professionnels et sociaux

Le mot du président

Chèr-e-s Destinataires,

L'an dernier Alexandre Balmer me transmettait la Présidence d'une structure stabilisée où, disait-il, "ce qui semblait à l'époque une utopie se réalisait pragmatiquement aujourd'hui".

Il annonçait rester comme membre de l'Association et membre du Comité, "non pas comme un vieux pionnier qui voudrait que rien ne change, mais plutôt pour contribuer de la continuation du développement de BAB-VIA dans son renouvellement". Et c'est peu dire qu'il a tenu parole, permettant que la transition puisse s'effectuer. Je tiens à l'en remercier chaleureusement. En effet, s'il était symboliquement important qu'un nouveau président marque une nouvelle étape de la vie de l'institution, le rôle que je découvre et endosse progressivement est bien réel.

Je tiens ici à remercier tout aussi chaleureusement les membres du bureau et du comité, les coordinateurs et les équipes BAB comme VIA de la qualité de leur implication et engagement, particulièrement Christophe Matthey son directeur, à la fois patient et tolérant concernant ma disponibilité, rigoureux et volontaire pour faire avancer les projets, courroie de transmission entre le stratégique et l'opérationnel, afin que la BAB-VIA puisse mener à bien sa mission. Quand chacun occupe pleinement sa place, il est plus facile à l'autre de prendre la sienne.

L'année 2017 a fait l'objet de rencontres avec la FASe, puis avec la Ville pour articuler nos entités depuis le transfert d'entreprise, et cela dans l'attente de la Convention tripartite qui réglera notre partenariat avec la Ville de Genève et la FASe. Document qui nous parvient au moment où nous rédigeons ces lignes, ce qui nous ravit. Nous nous réjouissons de la clarification des liens qui nous unissent respectivement au Service de la Jeunesse (SEJ) et à la FASe qui permettront de dépasser les ralentissements opérationnels suscités dans un premier temps par le transfert d'entreprise.

Nous avons cette année, reçu la confirmation du soutien de la Fondation Drosos sur quatre ans autour du projet PP2 et nous le considérons comme une marque de confiance qui nous honore. Un comité de pilotage va se constituer prochainement

pour accompagner ce projet, il associera des représentants de la Ville et des représentants du secteur privé et nous nous réjouissons également de cette collaboration.

Les Fondations Teamco, Ernst Göhner et Perspective ont également manifesté leur soutien au projet. Nous les en remercions chaleureusement.

Je retiens également la poursuite du projet avec Bi'organic avec entre autres la visite de toute l'équipe au fournil de Neydens, projet qui fait émerger une volonté de développer un « social business » au sein de la BAB-VIA, perspective à développer pour renforcer la cohérence du projet BAB-VIA au-delà du mandat et de la subvention de la Ville. Nous éprouvons pour le moment le bienfait de cette coopération et évaluons durant cette phase pilote les éléments qui nous permettront, s'ils sont concluants, de solliciter le soutien financier nécessaire au développement du projet.

Enfin, je relève la participation de la BAB-VIA aux réflexions coordonnées par le DIP autour du projet FO18, travaux qui se poursuivent encore. C'est l'occasion pour nous de renforcer nos liens avec Cap Formation et d'articuler de façon plus efficiente et complémentaire nos dispositifs respectifs.

Merci donc à tout un chacun – toute une chacune, de nos fructueuses collaborations.

Sébastien Joly, Président



Résultats 2017

1440 jeunes accueillis et inscrits à la BAB

63 reçus en permanences VIA

160 jeunes accompagnés dans le dispositif VIA

30 jeunes accompagnés dans le dispositif PP2

1126 missions BAB réalisées

215 stages et 26 ateliers préparatoires (VIA et PP2)

117 clients BAB dont 40 nouveaux clients

76 lieux de stages et 14 nouveaux lieux de stage VIA

54 sorties positives (VIA et PP2)

Le mot de l'équipe

Cette contribution de l'équipe vise à mettre en lumière quelques difficultés auxquelles nous pouvons faire face quant à l'entrée des jeunes qui ont acquis les compétences nécessaires dans le marché du travail ou de l'apprentissage. Il ne s'agit pas de « dénoncer » une situation mais de témoigner de la réalité du terrain, et de partager les alternatives que nous imaginons et mettons en place pour y faire face au mieux.

Que se passe-t-il quand un jeune a acquis les compétences nécessaires pour entrer en formation et qu'il n'arrive malgré cela pas à obtenir de place d'apprentissage? Un jeune qui aura fait un parcours "brillant", travaillé assidument durant des mois et démontré qu'un potentiel employeur peut véritablement compter sur lui, peut se trouver dans l'impossibilité d'accéder au marché des places d'apprentissage. Les causes de sa non-intégration professionnelle ne sont plus plus liées à des « lacunes », « carences » ou empêchements propres, « internes », mais bien à des éléments contextuels « externes ».

Ces situations nous apparaissent parfois comme injustes, absurdes, frustrantes et décourageantes. Elles tendent aussi souvent à attiser notre créativité et à motiver la recherche d'alternatives pour construire en dépit des contraintes la voie « vers le meilleur ».

Nous souhaitons mettre en lumière trois exemples d'obstacles auxquels nous nous heurtons avec les jeunes : les exigences croissantes du marché des places d'apprentissage et des places de stages, le manque de place de garde pour enfants et enfin, certains effets contradictoires de l'aide financière.

Des exigences croissantes

Les exigences d'entrée sur le marché des places d'apprentissage comme sur le marché du travail ne cessent d'augmenter. Dans notre accompagnement, nous prônons les expériences pratiques, considérant que les stages peuvent équilibrer un parcours scolaire chaotique, comme c'est souvent le cas pour nos jeunes.

Or, le passage par la case « stage » devient le plus souvent « obligé » pour les candidats de tous horizons. Cette nouvelle pratique augmente la difficulté pour nos jeunes de se distinguer à travers leur candidature, et sature le marché des places

de stage. Les entreprises et les services publics demandent à recevoir un dossier de candidature (CV, lettre de motivation) pour éventuellement proposer un stage, même de très courte durée. Ainsi, que ce soit à la Ville de Genève, en entreprise privée ou dans certaines associations, l'accès à un stage passe souvent par un envoi de candidature par e-mail. Nous tentons de résister à cette nouvelle pratique en allant à la rencontre des employeurs pour leur expliquer la situation des jeunes que nous accompagnons, nous valorisons la création du lien humain entre l'employeur et le jeune et cherchons à faire valoir la capacité de celui-ci à démontrer et déployer ses aptitudes et compétences pratiques grâce à l'opportunité d'un stage plutôt que « sur le papier ».

En ce qui concerne l'entrée dans le marché des places d'apprentissage, les exigences scolaires sont également de plus en plus élevées. Les tests d'entrée en apprentissage font souvent obstacle à nos jeunes, malgré leur volonté de se mettre à niveau et malgré leur participation active et volontaire aux cours de soutien. Afin d'y faire face, nous réfléchissons aux possibilités de renforcement du soutien scolaire et avons expérimenté cette année la possibilité de proposer des cours de remise à niveau scolaire non plus seulement individuels mais collectifs grâce au projet pilote conduit par Maude Steiner (voir Ateliers collectifs de français). Nous tendons à assouplir également les limites temporelles d'accompagnement, en restant davantage présent après l'entrée en apprentissage, afin d'offrir le soutien nécessaire au jeune jusqu'à stabilisation de son autonomie.

A la BAB, nous constatons depuis plusieurs années que la demande de travail des jeunes mineurs augmente, alors que l'offre de petits boulots pour cette population diminue. De manière générale, l'offre des petits jobs stagne, alors que la demande ne cesse d'augmenter.

Afin de répondre au manque de petits jobs, ainsi qu'au places de stages fort limitées, nous cherchons à créer des opportunités à l'interne et en collaboration avec d'autres associations. La collaboration étroite avec Bi'Organic participe à élargir notre offre de stage pour les jeunes en début de parcours VIA. De même, la participation active de la BAB-VIA au projet « La Ville est à Vous » a permis la création de nombreuses missions supplémentaires en 2017.

Places de gardes

L'équipe accompagne des jeunes femmes mères de jeunes enfants, qu'elles le soient devenues durant leur parcours au sein de l'association BAB-VIA ou en amont. En plus des difficultés souvent cumulées en lien avec leur intégration professionnelle, elles sont confrontées à des problèmes de garde tant à cause du manque de places en crèche que de l'indisponibilité de mamans de jour agréées. En effet, les jeunes au bénéfice de l'aide sociale ne peuvent faire appel à un réseau alternatif au risque de ne pas recevoir d'aide financière pour la garde. Nous accompagnons une jeune maman qui a dû s'endetter pour assurer les frais de garde pour sa fille afin de pouvoir poursuivre sa formation. L'ampleur de ses dettes a conduit à la perte de son bail et de son logement.

Il arrive également que le travailleur social, le jeune et le lieu de stage trouvent des arrangements en aménageant les horaires. Par exemple, une jeune fille souhaitait faire un stage en institution pour personne en situation de handicap. Le fonctionnement du foyer prévoyait des horaires tôt le matin, tard le soir ainsi que certains week-ends. Un compromis a été trouvé afin que la jeune femme puisse amener son fils chez la nounou le matin et le récupérer le soir avant 18h00. Sans solution de garde, ces jeunes mamans bien qu'extrêmement motivées ne peuvent que difficilement accéder à un stage et s'en trouvent fort ralenties dans leur processus d'insertion socio-professionnelle.

Effets contradictoires de l'aide financière

Enfin, nous souhaitons partager la situation de certains jeunes bénéficiaires de l'aide sociale et signaler certains effets potentiellement pervers ou contradictoires de la loi qui la régit. Nous parlons ici des jeunes âgés de 18 à 25 ans, bénéficiaires de l'aide sociale, qui ne sont ni en formation, ni en emploi et qui perçoivent l'aide financière dite « exceptionnelle ». Dans ce barème, les jeunes sont exclus d'octrois tels que les frais de formation, le remboursement de frais administratifs ou les aides financières pour frais exceptionnels. Nous avons vécu l'exemple d'une jeune fille qui souffrait de migraines sur son lieu de stage, parce qu'elle n'avait pas le budget nécessaire pour s'acheter des lunettes de vue. Certains jeunes, qui n'ont pas l'argent nécessaire pour avancer les frais liés au renouvellement de leur carte d'identité, voient leurs parcours de stage freinés parce qu'ils ne peuvent obtenir de certificat de « bonnes vie et mœurs » pour travailler dans le domaine de la petite enfance par exemple. S'il est une logique sous-jacente évidente à la limitation de

l'aide financière liée à l'encouragement de l'activation de la personne et au maintien de son autonomie, les situations que nous rencontrons à la BAB-VIA font état d'un effet « pervers » inattendu de ce principe. Les jeunes bénéficiaires de l'aide sociale se trouvent dans l'obligation légale de déclarer tout revenu, que ce soit le salaire d'un petit job ponctuel, ou l'indemnisation fort symbolique d'un stage. Cette somme est ensuite déduite de leur aide financière. Bien que nous puissions donner du sens à ce principe auprès des jeunes en valorisant leur capacité à subvenir à leurs besoins de manière indépendante sans le soutien de l'Etat, force est de constater qu'elle constitue le plus souvent un facteur de démotivation pour les jeunes qui ne voient leur effort d'activation valorisé par aucun bénéfice financier concret. A la BAB, nous rencontrons parfois la situation absurde où les parents découragent leurs enfants à faire un petit boulot, quand ils ne les en empêchent pas, car si les enfants sont encore inscrits dans le dossier d'aide sociale de leurs parents, c'est les parents qui subissent une réduction de leur aide financière du mois...

Nous avons très succinctement mis en lumière quelques exemples d'obstacles auxquels nous pouvons faire face dans notre quotidien. Ces obstacles sont autant de défis et opportunités pour stimuler plus avant notre créativité. Comme des artisans, nous sommes constamment à la recherche de solutions, alternatives et aménagements qui permettent de proposer un véritable accompagnement *sur mesure* aux jeunes qui sollicitent notre soutien.



**514 CAFÉS
SERVIS**

DES JEUNES SUR QUI ON PEUT COMPTER.
RECRUTEZ UN JEUNE
POUR UN PETIT BOULOT
SUR BABVIA.CH

Bi'Organic : du pain à l'autonomie

L'entreprise Bi-Organic s'est engagée aux côtés de la BAB-VIA depuis bientôt deux ans pour accueillir et accompagner des jeunes en difficultés. Nous sommes spécialisés dans la distribution et la vente de pain biologique au levain naturel. Chaque jour de la semaine, du lundi au vendredi, nous organisons une tournée, principalement en vélo électrique, en ville et dans la campagne pour approvisionner différentes enseignes, magasins diététiques, épiceries, restaurants, snacks, etc sur tout le canton. Nous livrons également une fois par semaine dans le Canton de Vaud. Nous vendons aussi sur les principaux marchés de Genève, Plainpalais, Rive, Liotard, Carouge.

Très dynamique, notre activité nous permet de rencontrer beaucoup de monde et de nous confronter à de nombreuses situations réclamant de l'adaptation et de l'engagement.

C'est dans ce contexte professionnel relativement simple mais exigeant que nous accueillons des jeunes de VIA pour une immersion totale dans la vie active. En binôme ou seul, en situation de responsabilité ponctuelle, l'idée est d'engager le stagiaire dans une expérience à la mesure de sa volonté et de sa disponibilité qui va lui donner l'occasion de mettre en œuvre ses capacités et de se réaliser personnellement. Au cours du premier entretien, nous cherchons à mettre en place un programme sur mesure pour répondre aux attentes avec lesquelles le stagiaire se présente. Il peut s'agir évidemment de se lever chaque matin pour être à l'heure au lieu de rendez-vous mais aussi et tout simplement de faire de l'exercice grâce au vélo, de prendre assez vite quelques responsabilités, de partager une vie d'équipe pour sortir de l'isolement, de communiquer avec la clientèle, tout cela permettant au stagiaire d'envisager de se vivre autrement et de changer sa manière de se voir et de voir le monde qui l'entoure.

Si après trois ou quatre premières semaines d'activités le stagiaire manifeste un intérêt grandissant pour ce qu'il fait avec nous, nous regardons alors comment accentuer son engagement pour lui donner l'occasion d'exercer un rôle clé dans l'activité. Même si c'est une heure ou deux par jour, nous faisons en sorte qu'il puisse expérimenter la sensation de sa valeur, de son importance et de permettre ainsi de réactiver l'estime personnelle, la confiance en soi et dans les autres, le désir de devenir et de se projeter en avant.

Notre propre mouvement permanent est très propice à l'activation de cette mise en mouvement chez le stagiaire, car notre entreprise est sans cesse en développement. Le stagiaire peut donc voir le processus parallèle entre son mouvement et celui de l'entreprise, sa croissance et celle de l'entreprise. Il prend alors conscience qu'il contribue au développement de l'entreprise mais que l'entreprise contribue au sien. L'activité propre de l'entreprise devient donc secondaire pour lui dès l'instant où il comprend qu'elle existe et qu'il y joue un rôle pour lui permettre de grandir et d'avancer pour lui-même. La compréhension de cet aspect est cruciale à la poursuite du stage avec nous car nous n'accueillons des stagiaires que s'ils comprennent que leur engagement à nos côtés n'a véritablement de valeur que si cela leur permet de croître pour eux-mêmes.

Ainsi, il nous est arrivé d'accueillir des stagiaires sur plusieurs mois continus. Leur départ pour entrer en formation ou en apprentissage est le meilleur aboutissement que nous pouvons souhaiter. L'engagement « au long court » est donc un atout pour travailler activement sur ce qui mérite de l'être et réactiver le plus possible les éléments personnels qui mènent vers l'intégration et l'autonomie. Notre engagement aux côtés de BAB-VIA est une aventure fort intéressante. Nous poursuivons nos échanges pour renforcer notre collaboration en faveur de jeunes à la recherche de solutions pour leur avenir.

Laurent Hernicot / Social Business Manager



La Ville est à vous

Depuis de nombreuses années, l'antenne BAB engage les équipes de tri sélectif des déchets pour la « Ville est à Vous ». Cette année, l'Agenda 21 de la Ville de Genève, a sollicité la BAB-VIA ainsi que le Service de la Jeunesse pour participer à la mise en place et au financement d'un nouveau projet, soit créer une équipe d'accueil des usagers des vides greniers. Il s'agissait de réguler l'ouverture des barrières et aider à l'installation des stands. Les jeunes engagés pour faire partie de cette équipe ont été choisis sur des propositions des comités d'organisation des « Ville est à Vous », des TSHM de la Ville de Genève et, bien entendu des antennes BAB et VIA. La mission attribuée à ces jeunes a été d'informer et accompagner le public présent à l'ouverture des rues, d'aider les personnes à mobilité réduite et de vérifier au long de la journée que les règles d'installation soient respectées par les personnes présentes. Pour cela, 15 jeunes ont fait partie de l'équipe régulière et ont suivi une formation d'une journée avant la saison pour se familiariser avec les situations envisageables et comprendre les enjeux liés à leur présence.

Pour l'ensemble des 9 manifestations programmées en 2017, 26 jeunes ont travaillé pour un total d'environ 1'500 heures. La participation de la BAB-VIA pour ce projet s'élève à CHF 12'000.- sur un budget global de CHF43'000.-. Le bilan des différents acteurs de la Ville est à Vous a relevé l'apport positif et l'excellente dynamique apportée par les personnes engagées. L'équipe a trouvé une cohésion et un équilibre pour répondre de belle manière aux attentes liées à cette nouvelle fonction dans le déroulement des manifestations. Pour la BAB-VIA, cette collaboration a été l'occasion d'offrir des heures de travail conséquentes aux jeunes accompagnées dans nos antennes, ceci dans un cadre favorisant le développement de compétences relationnelles et professionnelles utiles à leurs parcours.



Ateliers collectifs de français

La remise à niveau scolaire est au cœur du processus d'intégration socioprofessionnelle des jeunes. Nous proposons depuis la création de VIA des cours de remise à niveau individuels principalement en math et en français. Cette année, nous avons expérimenté pour la première fois la possibilité de mettre en place de ateliers collectifs pour la remise à niveau scolaire tant du français que des maths. Le projet, développé par Maude Steiner et Lysiane Hulser, visait à produire des éléments utiles à la mise en valeur et à la communication de la BAB-VIA (vidéo, textes, chanson, etc.) tout en pratiquant le français et les maths. La difficulté principale, évidemment anticipée, a consisté à maintenir l'intérêt et la disponibilité des jeunes tout au long du projet, et par conséquent, à construire et maintenir la dynamique de groupe espérée pour déployer les capacités d'apprentissages. Huit jeunes ont participé au projet dont la moitié seulement en partie (arrivés en cours ou partis avant la fin). Nous poursuivons en 2018 nos efforts pour développer une proposition innovante de soutien scolaire.

Guide des pratiques VIA

2017 a vu la production tant attendue du guide des pratiques VIA. Menée d'une main experte par Cécile Dubée, stagiaire HETS de 3ème année, la rédaction de ce rapport est le fruit d'un long travail de documentation et de tentatives d'objectivation de nos pratiques d'intervention initiées collectivement quelques années plus tôt. Le présent guide décrit les différentes étapes du parcours VIA et présente les différents outils et supports utiles aux travailleurs sociaux pour réaliser leur mission d'accompagnement individualisé. Ce document sera d'une grande utilité pour les nouveaux collaborateurs devant se former à nos pratiques comme pour les partenaires externes intéressés à les découvrir en détail. Il finalise une partie de l'effort d'objectivation de nos pratiques en en décrivant les contenus et contours. Il donne matière à poursuivre la réflexion dont il facilitera la structuration et le déploiement. Nous profitons de ces lignes pour saluer encore l'excellent travail de Madame Dubée et l'en remercier chaleureusement!

Evaluation BAB

L'évaluation du dispositif BAB a été confiée en 2014 à Laurent Wicht, chercheur et enseignant à la HES, sur un mandat initialement prévu sur deux ans, réalisé sur trois du fait de quelques ajouts et modifications survenus en cours de route à la demande de la BAB. L'évaluation du dispositif VIA lui avait été confiée en 2012 et il nous semblait intéressant qu'il puisse porter un regard similaire sur la BAB, son public et ses prestations. Le Rapport final remis début janvier 2018 fait état de résultats extrêmement intéressants.

A titre d'exemple, ce rapport met en lumière le profil et la situation des jeunes qui s'inscrivent à la BAB et identifie quatre profils types dans les répartitions suivantes :

- Jeunes en formation et soutenus par leur famille (50%)
- Jeunes en formation et peu soutenus par leur famille (10%)
- Jeunes en difficulté dans leur parcours de formation et peu soutenus par leur famille (15%)
- Jeunes en difficulté dans leur parcours de formation et soutenus par leur famille (25%)

Il propose une analyse des réponses actuelles apportées par la BAB aux besoins différenciés des quatre catégories de jeunes mises en lumière. De manière générale, le rapport souligne que si la BAB répond de manière assez ciblée pour 60% des jeunes aux besoins de ceux qu'elle parvient à faire travailler, elle laisse « sur le carreau » près de 50 % de la population inscrite et pourrait affiner sa prestation et ses capacités de soutien en réduisant sa cible d'autant.

Rappelant l'écart important entre le nombre de jeunes inscrits et le nombres de jeunes accédant à une mission, et soulignant la répartition tout à fait équitable également entre les jeunes provenant de la Ville de Genève et ceux domiciliés sur d'autres communes du Canton, il formule des recommandations concrètes particulièrement utiles qui alimenteront les prochaines réflexions de nos équipes et de nos partenaires institutionnels, Ville de Genève et FASe.



Lieux de stages VIA

Alloa informatique Sàrl
Altun Sarl
AMAG
Antenne sociale de Proximité Servette
Arebroussepoils
ARV - La Pointe
Association "Pavillon Cayla"
Association BAB-VIAAntenne BAB
Association du jardin d'enfants Le Bocage
Association la Carte Blanche
Atelier Pâtisserie
Athleticum Sportmarkets AG
Atout Bois
Auto Pombo
Bateau Lavoir
Bi Organic
Bibliothèques municipales - Bibliothèque des Pâquis
Boulangerie des Bains
Café Cult
Carrosserie 1227
Claude Ebner
Coelec SA
Crèche Rondin Picotin
Cultures Locales
Dialogai
DJ-R location
Docteur Willy Gross
Dosenbach Ochsner AG Schuhe und Sport "Ochsner Shoes" (Praille)
Dr Christian Wehri
Dr. Franceschetti
Dr. Francesco Michellini
Ebénisterie des Vollandes
Ecole Moderne
EMS Résidence Le Léman
EMS Résidences Notre-Dame
EVE La Dent de lait & Co
Festival Voix de Fête (ASMV)

Fleurs et élégance
Fondation Clair Bois (Foyer de Pinchat)
Fondation Suisse du Service Social International
Foyer Clair Bois-Gradelle
Foyer-Handicap - Résidence Yamani
Garderie Plume
GF Machining Solutions
GIAP - Chandieu
GIAP - Ecole de Pré-Picot
GIAP - École du Mail
GIAP - Sécheron
Harmony Gestion et Developpement SA
Hors-piste
Implenia
Juste en passant
La Barje des lavandières
La Barje des sciences
La Barje des volontaires
La Roseraie
Les Bacounis
Ludothèque 1-2-3...Planète!
Maison de Quartier des Avanchets (FASe)
Maison Planzer Transports SA
Mélanie Iten
MU-FOOD Sàrl
Murky Production / Helvetic Home
Musée d'ethnographie de Genève
Muséum d'Histoire Naturelle
Muséum d'Histoire Naturelle
Muséum d'Histoire Naturelle (Service Impression)
Ochsner Shoes Balexert (Dosenbach Ochsner AG Schuhe und Sport "My Shoes")
Ongles et Beauté
Refuge de Darwyn
Savoy SA
Service de la jeunesse (DEJ)
Société Genevoise pour la Protection des Animaux SGPA
Sweetcom Sàrl
Terrain d'aventure de Lancy Voiret (TALV)

Clients BAB

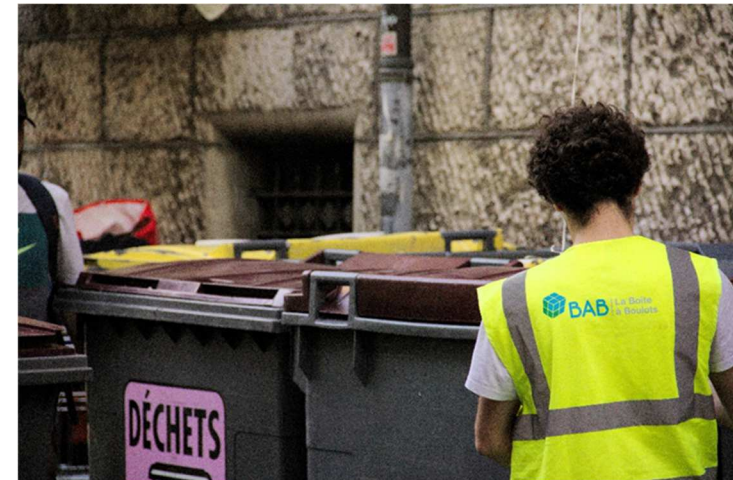
Affichage El Ghouassi
Aidec
ALPCO
Altercoaching
Amis OSR
Association des Artisans boulangers
Artist for Event (AFE)
ASC Education Group
Association Amigo Espagne
Association BACKBEAT
Association Drozophile
Association famille monoparentale
Association Lire et Ecrire
Association Plainpa-vivant
Association Primity
Bazar d'Azurs
Bureau Central d'Aide Sociale
Bibliothèque de Genève
Buvette Champel s'éveille
Caddie Service
Carrefour Addictions
Cartel Carouge
CCV Suisse
Chapuis Consulting
Coop Renouveau St-Jean
Créateliers
Crissimmo
Culture Vernier
Dialogai
Ecole de danse Zou
Ecoute & Dire
Espace concept
Europe Charmilles
First Name
Fitness Link Fit
Fondation des parkings
Fondation pour les Terrains Industriels

Fondation Sanfilippo
Fondetec
Forum Gosselin
Genève Cultive
Georg Fischer
Helicar Wash
HMG Construction Management
Hôpitaux Universitaires de Genève
Kairos
La Barje
La Maison de la Créativité
Les Verts
Ligue Pulmonaire Vaudoise
Ludothèque 1-2-3 Planète
Luminance
Madame BARBEZAT
Madame Cornelia HUMMLER
Madame Mirelle HERREN
Madame Nicole CASELLINI
Madame Patricia ARNOUX
Madame Pia ENGELBERTS
Madame Rose-Marie DESPLAND
Madame Sophie DESBIOLLES
Madame Sylvie WILLEMIN
Madame Véronique RIECH
Maire de la Ville d'Onex
Migros
Minoteries
Monsieur Habib SAYAH
Monsieur Jean-Marc POUPIN
Monsieur Michel LEW
Monsieur Thomas VANEK
Maison de Quartier des Acacias
Maison de Quartier de Champel
Maison de Quartier Chausse-Coq
Maison de Quartier Chêne-Bourg
Maison de Quartier Jonction
Maison de Quartier Plainpalais

Maison de Quartier Vieusseux
Maison de Quartier Mobile Ouches
Olowine Rogg
Orchestre des Nations Unies
Orchestre de la Suisse Romande
Pavillon Cayla
PEPS
Pilote Plantamour
Pré en Bulle
Pro Natura Vaud
Pro Vélo
Richemont
RNPV Rien ne va plus
Société Privée de Gérance
Terrain d'Aventures Acacias Jonction
Transports Publiques Genevois
Université Populaire de Genève
Ville est à Vous

Département des Autorités
Administration Centrale
Service des Relation Extérieures
Département des Finances et du Logement
Direction Financière - Unité Comptabilité
Gérance Immobilière Municipale
Service Agenda 21-Ville Durable - La Ville est à Vous
Département des Constructions et de l'Aménagement
Direction du Patrimoine Bâti
Service du Génie Civil
Département de la Culture et du Sport
Bibliothèques et discothèques municipales
Fonds Municipal D'art Contemporain
Musée d'Art et d'Histoire
Département de l'Environnement Urbain et de la Sécurité
Service des Espaces Verts
Service Logistique et Manifestation
Voirie – Ville Propre
Département de la Cohésion Sociale et de la Solidarité

Service des Ecoles et Institution pour l'Enfance
Service de la Jeunesse
Service de la Petite Enfance
Service Social
Espaces de Quartiers 99 et Sécheron
Unités d'Actions Communautaires
Cité Seniors
Service Culturel et Spectacles Onésiens - Ville d'Onex
Service Jeunesse et Action Communautaire - Ville d'Onex Service Social, Santé
et Enfance - Ville d'Onex
Service de la Culture - Ville de Vernier
Service Travaux-Voirie-Environnement - Ville de Carouge



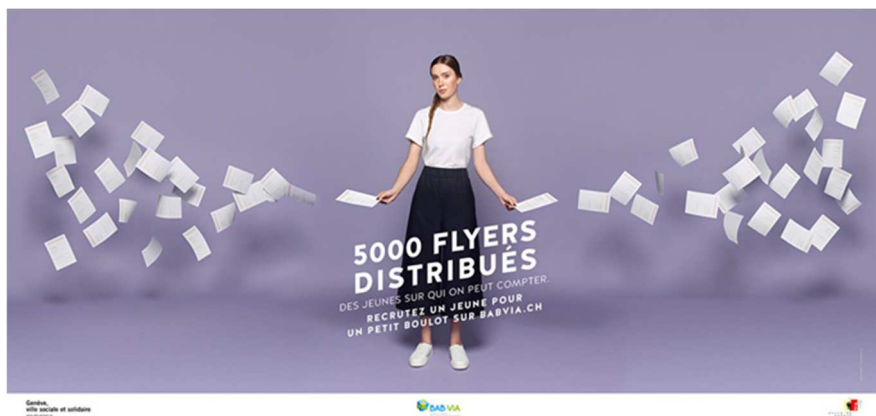


Supervision des équipes

Le travail réflexif indispensable au développement de pratiques d'intervention adaptées a été poursuivi cette année encore notamment dans le cadre des supervisions conduites par Monsieur Jean-Claude Clémence autour de l'analyse des pratiques. Les référents théoriques principalement apportés à l'équipe ont été d'origines systémiques et psychanalytiques enjoignant sa pensée collective à explorer des zones toujours plus vastes ou reculées du fonctionnement humain. Ces séances fournissent aux travailleurs sociaux un espace de parole, des outils et stratégies d'intervention et les moyens d'un recul nécessaire à l'équilibre et au bien-être des personnes autant qu'à la qualité des pratiques.

Mission PPE+

Le Programme d'Expériences Professionnelles dans l'Economie sociale et solidaire (PPE+) est une mesure du marché du travail conçue par la Chambre de l'économie sociale et solidaire (APRÈS-GE) en partenariat avec l'Office cantonal de l'emploi (OCE) et le Service de réinsertion professionnelle (SRP). Ce programme d'emploi temporaire s'adresse à des personnes qualifiées à la recherche d'un emploi, ayant besoin d'acquérir une expérience professionnelle initiale ou complémentaire et de développer leur réseau pour renforcer leur employabilité et accéder ainsi plus facilement à un emploi. En tant que membres d'Après, nous avons accueilli une nouvelle mission PPE+ de six mois. Monsieur Christophe Vittani a assumé une fonction d'assistant administratif à un taux d'activité de 60% au service des antennes BAB et VIA de mai à novembre 2017.



Rapport de la trésorière

L'exercice comptable 2017 a été optimal et, dans son ensemble, respectueux des prévisions présentées dans le budget en début d'année 2017.

Pour rappel, l'association reçoit depuis le 1er janvier 2017 une seule ligne de crédit, à savoir de la Ville de Genève. C'est pourquoi, il a été décidé que la comptabilité ne sera plus divisée par les centres de coûts BAB et VIA, sinon dès à présent la BAB-VIA est comptablement ensemble et le Projet Prévention Secondaire (PP2) est inclus comme un nouveau centre coût pour ainsi gérer les subventions et dons reçus uniquement à cet effet.

Les antennes BAB et VIA et le PP2 finissent l'année avec un déficit de 4'681.68 CHF, soit un 4% du déficit présenté au budget 2017, à savoir 116'024 CHF.

Tout au long de l'année la gestion des activités a été menée en sorte que certaines dépenses aient pu être réduites sans pour autant enfreindre les objectifs de l'association. Notamment, le compte « Salaires et charges de personnel » présente une diminution de CHF 44'230 (CHF 130'000 budgétés contre CHF 85'769 effectifs). Cette diminution provient du non-remplacement ponctuel de certains postes. Les demandes de formation continue n'ont pas atteint le nombre estimé et ce compte est clôt en fin d'année avec une diminution de 4'500 CHF. Nous percevons également une diminution de CHF 3'429 au niveau des charges d'administration, 7'940 CHF concernent les frais liés à la communication. Quant aux coûts du projet PP2 ils ont été de 137'485.45.- et nous avons reçus de la part de diverses fondations un montant de 123'090.60.-. L'association BAB-VIA a participé à hauteur de 14'394.85.-

Finalement, à cette compensation s'ajoutent les revenus hors exploitation représentant une augmentation totale de 32'969 CHF.

Je remercie tous les membres du personnel pour leur excellente gestion des fonds ainsi que pour les efforts consacrés à la diminution du déficit et souhaite à l'association une continuité pérenne ainsi que pleine de succès.

Ariane Lopez Arias, Trésorière

Comité

Sébastien Joly, Président
Ariane Lopez, Trésorière
Alexandre Balmer, Membre
Carole Maillard, Membre
Frédérique Perler-Isaaz, Membre

BAB-VIA

Alice Noël, Travailleuse sociale VIA Plainpalais
Annick Jenni, Travailleuse sociale BAB
Amira Belkaid, Travailleuse sociale VIA Pâquis
Christophe Matthey, Directeur
Christophe Stettler, Secrétaire comptable
Christophe Vittani, Assistant administratif (jusqu'à novembre) (PPE+)
Cécile Dubée, stagiaire HETS VIA
Claudia Tufo, Travailleuse sociale BAB
Elodie Sudan Michelini, Travailleuse sociale VIA Pâquis
Fanny Gaillard, Secrétaire administrative VIA
James Guyot, Chargé de recherche de fonds et démarchage clients
Julian Petitpierre, Travailleur social et coordinateur des antennes VIA
Lucien Giacobino, Travailleur social BAB et PP2
Ludivine Giroud, Secrétaire administrative BAB
Lysiane Hülser, Travailleuse sociale VIA Pâquis
Mélanie Chabert, Stagiaire VIA
Rosa Succetti, travailleuse sociale VIA Plainpalais
Stéphanie Bragante, Travailleuse sociale VIA Plainpalais
Xavier Cereigido, Travailleur social VIA Plainpalais



Remerciements

Nous adressons nos plus vifs remerciements au Département de la cohésion sociale et de la solidarité ainsi qu'au Service de la Jeunesse de la Ville de Genève pour leur soutien et leur confiance depuis plusieurs années.

Nous témoignons également de notre reconnaissance aux Communes de Meyrin et d'Onex pour leur soutien au financement de nos activités.

Nous réitérons nos remerciements pour leur généreux soutien au PP2 aux Fondation Drosos, Teamco, Ernst Göhner, et Perspectives.

Merci infiniment à nos nombreux clients et partenaires, pourvoyeurs de missions BAB et de stages VIA pour leur ouverture, leur confiance et leur flexibilité.

Les objectifs de la BAB-VIA ne pourraient être atteints sans l'implication, les compétences et le travail de tous les collaborateurs et membres du comité de l'association. Qu'ils en soient très chaleureusement remerciés.

Merci à toutes les personnes qui de près ou de loin participent par leur soutien à la réalisation des objectifs de la BAB-VIA.

Merci enfin aux jeunes auxquels nous confions des missions et des stages pour le sérieux avec lequel ils les assument.